

AVERTISSEMENT : GIST & effets secondaires des médicaments

Ce document a pour vocation de vous aider à mieux comprendre les effets secondaires et mieux gérer votre quotidien avec le traitement. Cependant le recours aux médicaments suggérés dans la rubrique « Que faire ? » doit impérativement être encadré par un médecin.

Fatigue

Très fréquent (plus d'1 patient sur 10)

Médicaments concernés :

Glivec®, Sutent®, Nexavar®, Masitinib, Regorafenib.

Faut-il consulter ? Si très intense, en cas d'essoufflement...

Que faire ? Adapter sa vie au quotidien :

- fixer ses priorités quotidiennes et hebdomadaires,
- garder de l'énergie pour ce qui vous tient à cœur,
- prévoir des moments de repos,
- déléguer certaines tâches (proches ou aide à domicile).

Oedème (gonflement) des paupières

Très fréquent (plus d'1 patient sur 10)

Médicaments concernés :

Glivec®, Masitinib.

Faut-il consulter ? Non.

Que faire ? Appliquer un masque réfrigérant au lever.



Troubles digestifs

Très fréquents (plus d'1 patient sur 10)

Médicaments concernés :

Glivec®, Sutent®, Nexavar®, Masitinib, Regorafenib.

Faut-il consulter ?

Oui, si intenses, répétés, en cas de gêne sociale.

Que faire ?

• **Nausées :**

- prendre le Glivec® au milieu du repas le plus abondant,
- anti-nauséeux.

• **Diarrhées :**

anti-diarrhéique, alimentation riche en riz et pâtes.

• **Douleurs au niveau du ventre :**

anti-spasmodiques.

• **Constipation :**

laxatifs, alimentation riche en fibres.

Crampes, spasmes, douleurs musculaires, douleurs articulaires ou osseuses

Très fréquent (plus d'1 patient sur 10)

Médicaments concernés : Glivec®, Masitinib.

Faut-il consulter ? Non, sauf en cas de fièvre ou de frissons.

Que faire ?

- **En cas de douleur intense :** traitement contre la douleur ou anti-inflammatoire.
- **Pour les crampes :** pas de traitement efficace "validé" (magnésium, boissons à base de quinine...).

Peau sèche, qui pèle et/ou démangeaisons

Très fréquent (plus d'1 patient sur 10)

Médicaments concernés :

Glivec®, Sutent®, Nexavar®, Masitinib, Regorafenib.

Faut-il consulter ? Non, sauf en cas d'apparition d'urticaire, de bulles, de cloques ou de pustules...

Que faire ?

- Application de crèmes émollientes.
- Toilette avec pain surgras, gels douche dermatologiques sans savon.



Hémorragie conjonctivale

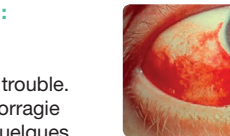
Fréquent (jusqu'à 1 patient sur 10)

Médicaments concernés :

Glivec®, Sutent®.

Faut-il consulter ?

Non, sauf en cas de vision trouble.
Que faire ? Rien car l'hémorragie disparaît d'elle-même en quelques jours.



Dépigmentation

(décoloration de la peau et/ou des cheveux)

Fréquent (jusqu'à 1 patient sur 10)

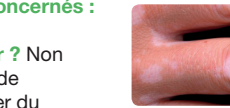
Médicaments concernés :

Glivec®, Sutent®.

Faut-il consulter ? Non

Que faire ? Pas de traitement. Utiliser du maquillage couvrant.

Recoloration fréquente à l'arrêt du traitement.



Syndrome mains / pieds sur zones de pression ou d'appui

Très fréquent (plus d'1 patient sur 10)

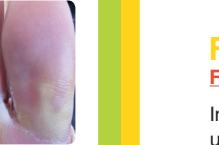
Médicaments concernés : Sutent®, Nexavar®, Regorafenib.

Faut-il consulter ? Oui, en cas de douleurs.

Que faire ?

- Toilette bi-quotidienne avec pain surgras ou gels douche dermatologique sans savon.
- Bains tièdes.
- Port de chaussures larges, sans talons (éviter synthétiques ou plastiques).
- Port de semelles absorbantes à base de gel ou de mousse.

- Porter des chaussettes en coton.
- Éviter la station debout et les marches prolongées.
- Éviter les activités engendrant une friction ou une pression répétée sur la peau (bricolage, jardinage...).
- Appliquer des crèmes émollientes (Dexeryl®, Cold Cream® ...) et à base d'urée 10% (Eucérine 10%...).
- Dermocorticoïdes et kératolytiques (à base d'acide salicylique ou d'urée concentrée) après avis de votre médecin.



Collection V. Sibaud



Autier J et al. Ann Dermatol Venerol 2008

Fièvre

Fréquent (jusqu'à 1 patient sur 10)

Informez votre médecin que vous prenez un médicament pour traiter votre GIST, car des risques d'interactions sont possibles :

- avec certains antibiotiques,
- entre Glivec® et les médicaments contenant du paracétamol.



Ne pas dépasser 2 grammes de paracétamol par jour



Mucites (aphtes), douleurs de la langue

Fréquent (jusqu'à 1 patient sur 10)

Médicaments concernés :

Sutant®, Nexavar®, Masitinib, Regorafenib.

Faut-il consulter ?

Oui, en cas de douleur ou de gêne pour s'alimenter.

Que faire ?

- Bains de bouche contenant des bicarbonates.
- Utiliser une brosse à dents souple.

Enrouement, voix cassée

Fréquent (jusqu'à 1 patient sur 10)

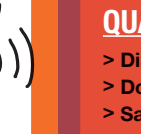
Médicaments concernés :

Glivec®, Sutent®, Nexavar®, Masitinib, Regorafenib.

Faut-il consulter ? Non.

Que faire ? Rien, il n'existe pas de traitement.

Amélioration de la voix à l'arrêt du traitement.



QUAND CONSULTER RAPIDEMENT ?

- > **Diarrhées abondantes et chroniques.**
- > **Douleurs du ventre très forte et persistante.**
- > **Saignements** (dans vomissements, selles noires ou bleues sur la peau sans choc).
- > **Syndrôme mains-pieds douloureux.**
- > **Éruption avec des cloques ou pustules sur la peau, les lèvres, la bouche ou les yeux.**
- > **Prise de poids importante** (gonflement de l'abdomen, des jambes, essoufflement...).
- > **Signes d'infection** (fièvre, frissons, maux de gorge...).



Association Française
des Patients du GIST

« Ensemble contre le GIST »

Maison des Associations
6 cours des Alliés
35000 RENNES

ensemblecontrelegist@yahoo.fr
www.ensemblecontrelegist.com

GIST et effets secondaires des médicaments

